

JANAKKALA

Kirkonkylä

arkeologinen valvonta

2019



Janne Soisalo



Tilaaaja: Verkonrakentaja Wire Oy

Sisältö

Perustiedot	2
Kartta	3
Valvonta	3
Tulos	4
Kuvia	4

Kansikuva: Maakaapelilinjan reitti Pappilan pellon pohjois-koillislaidalla.

Perustiedot

Alue: Janakkalan kirkonkylä

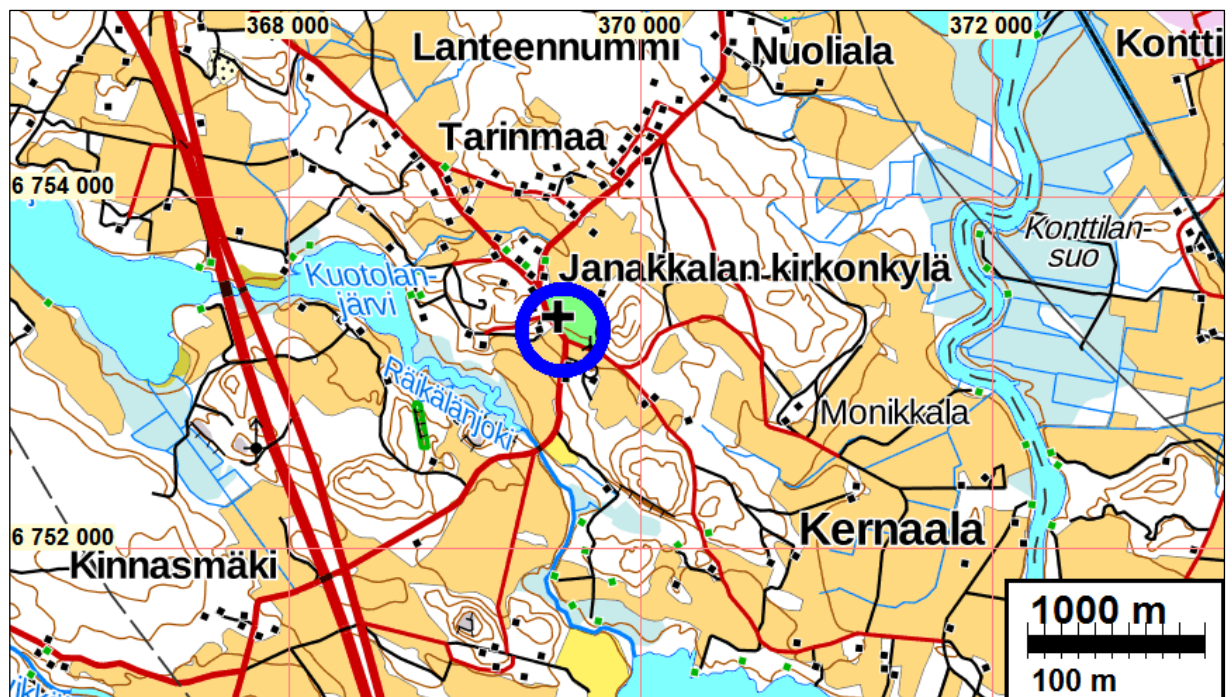
Tarkoitus: Valvoa, tulee ko kaivettavalla maakaapelilinjalla esiin kiinteitä muinaisjäänöksiä tai muuta arkeologisesti merkittävää, mikä vaatisi tarkempia tutkimuksia.

Tilaaaja: Verkonrakentaja Wire Oy.

Tekijä: Mikroliitti Oy, Janne Soisalo.

Työaika: Maastotyö, 13.8.2019.

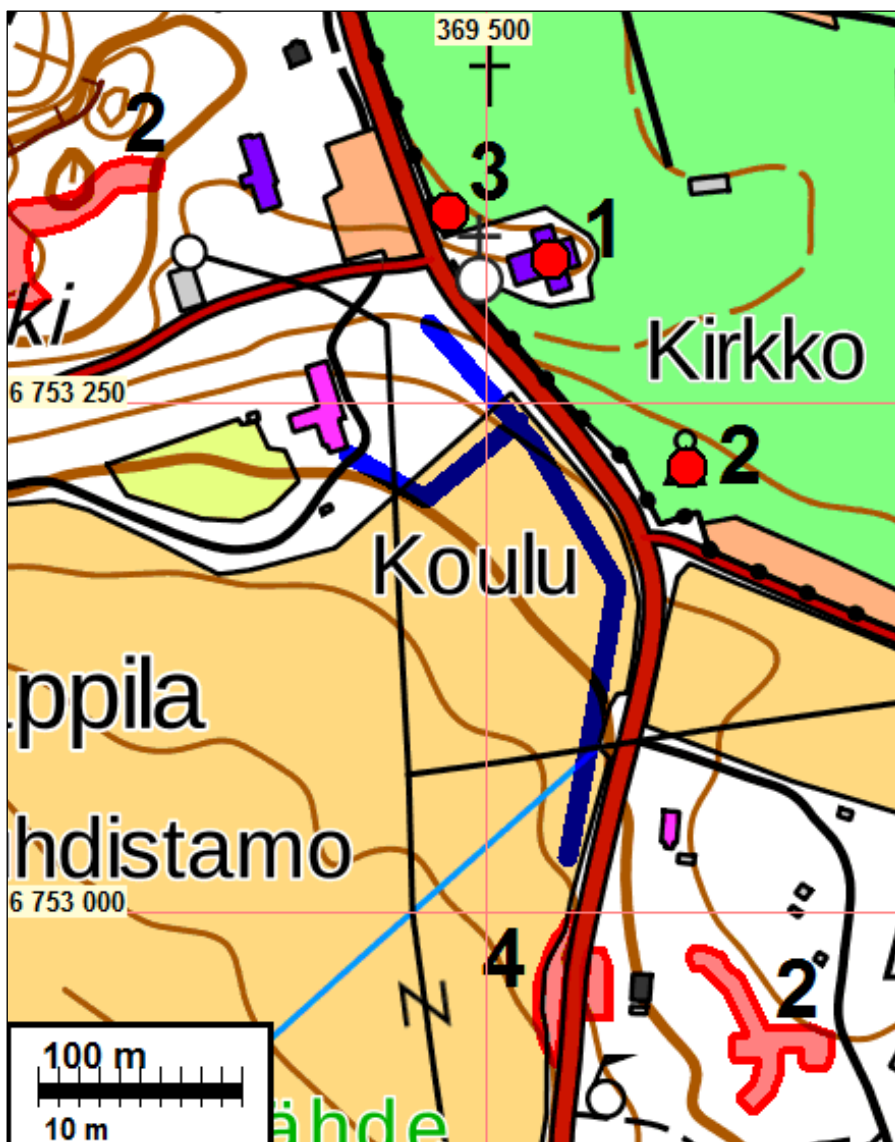
Tulokset: Arkeologin valvonnassa kaivetulla maakaapelilinjalla ei todettu kiinteitä muinaisjäänöksiä tai muuta arkeologisesti merkittävää.



Valvonnassa kaivettu alue sinisen ympyrän sisällä.

Selityksiä: Koordinaatit ja kartat ovat ETRS-TM35FIN-koordinaatistossa. Maastokartat Maanmittauslaitoksen maastotietokannasta 10/2019, ellei toisin mainittu. Muinaisjäänösrekisteri on tarkastettu 10/2019. Valokuvia ei ole talletettu mihinkään viralliseen arkistoon, eikä niillä ole mitään kokoelmatunnusta. Valokuvat ovat digitaalisia, ja ne ovat talletettu Mikroliitti Oy:n palvelimella.

Kartta



Valvonnassa kaivetun maakaapelilinjan reitti merkitty sinisellä.

Lähiympäristön kiinteät muinaisjäännökset:

- 1) Janakkalan kirkko, keskiaikaisen kirkon paikka
- 2) Janakkalan maalinnoitteet 1. maailmansodan aikaisia maalinnoitteita ja maalinnoitteiden muistomerkki
- 3) Kirkkomaa rautakautinen kalmisto
- 4) Flinck (Mäki-Flinck) rautakautinen kalmisto.

Valvonta

Verkonrakentaja Wire Oy:llä on maakaapelihanke Janakkalan Kirkonkylässä. Maakaapelilinjan lähiympäristöstä tunnetaan neljä muinaismuistolailla suojeltua kiinteää muinaisjäännöstä: keskiaikaisen kirkon paikka *Janakkalan kirkko* (muinaisjäännöstunnus: 1000014850), 1. maailmansodan aikaiset maalinnoitukset sekä niiden muistomerkki *Janakkalan maalinnoitteet* (1000031576), sekä rautakautiset hautapaikat *Kirkkomaa* (165010030) ja *Flinck (Mäki-Flinck)* (165010031). Maakaapelilinjaus kulkee pitkin Pappilan pellon itä- ja pohjoisreunaa. Peltoalueelta tunnetaan useita rautakautisia ja historiallisen ajan löytöjä, jotka ovat merkittynä muinaisjäänösrekisteriin löytöpaikkana *Pappilan pelto* (1000023910). Verkonrakentaja Wire Oy tilasi muinaisjäänösten läheisyydessä kaivettavan maakaapelilinjan arkeologisen valvonnan Mikroliitti Oy:tä. Janne Soisalo valvoi maakaapelikaivua 13.8.2019 valvonnan kannalta hyvissä olosuhteissa.

Valvonnassa kaivettu maakaapelioja alkoi Janakkalan kirkkoa vastapäätä, tien toisella puolella olevan parkkipaikan eteläpuolelta. Kirkon kellotapulien ja hautausmaan kohdalla linjaus kulki Haikoistentien länsipuolella, tien penkereessä. Mäen alla, saavuttaessa pellolle, linja haarautui kohti etelää ja länttä. Pellolla kaapelioja kaivettiin aivan pellon reunaan, mutta selkeästi pellon

puolelle. Leveydeltään kaapelioja oli noin puoli metriä ja syvyydeltään metrin. Kirkkoa ja hautausmaata vastapäätä kaivettu oja jouduttiin kuitenkin jättämään monin paikoin huomattavasti matalammaksi, sillä alueella kulki useita muita kaapeleita, joita jouduttiin väistämään.

Ennen kaivuutyön alkamista tuleva ojalinja tarkastettiin, eikä siinä havaittu mitään kiinteisiin muinaisjäänöksiin viittaavaa. Kirkon ja hautausmaan kohdalla olevassa mäessä täytyi tulevaa kaapelilinjaa kohtaa tasoittaa, jolloin maanpinta rikkoontui noin neljän metrin leveydeltä. Maa oli tässä kohdassa selkeästi sekoittunutta ja todennäköisesti paikalle tuotua tien rakentamisen tai leventämisen yhteydessä. Tällä kohdilla kulkee myös useita aikaisemmin asennettuja, eri-ikäisiä kaapeleita, joiden asentamisen yhteydessä maata on siirretty. Kellotapulin ja hautausmaan kohdalla olevassa rinteessä maa oli puhdasta hiekkaa, eikä siinä näkynyt mitään kiinteään muinaisjäänökseen viittaavaa. Ainoastaan aivan kaapeliojan pohjoispään sekoittuneesta pintamaasta löytyi hieman laastia. Pellolle tultaessa maa muuttui savisemmaksi, länteen koululle tehdyn kaapeliojan kohdalla maa oli savea ojan pinnasta pohjaan saakka. Tällä osuudella ei näkynyt mitään kiinteään muinaisjäänökseen viittaavaa. Hakoistentietä kohti etelää seurailevan kaapeliojan kohdalla maa oli pinnassa kyntökerroksen osalta savea ja syvemmällä keltaista hiekkaa. Puhdas hiekkamaa teki havainnoinnin helpoksi. Mitään kiinteään muinaisjäänökseen liittyvää ei näkynyt koko valvottavan osuuden matkalta. Myöskään irtolöytöjä ei havaittu valvonnan aikana.

Tulos

Arkeologin valvonnassa kaivetulla maakaapelilinjalla ei todettu kiinteitä muinaisjäänöksiä tai muuta arkeologisesti merkittävää.

31.10.2019

Janne Soisalo,
Mikroliitti Oy

Kuvia



Maakaapelilinjaa reitti Pyhän Laurin kirkon lounaispuolella, vasemmalla ennen kaivua ja oikealla tasoitettua maata ennen ojan kaivamista.



Vasemmalla maakaapelilinjaa pellon ja tien välissä ennen kaivua. Oikealla kaivetun ojan leikkaus.



Vasemmalla pellon laitaan kaivettu kaapelioja. Oikealla kaivetun ojan seinämä, jossa maa oli pinnassa kyntökerroksen osalta savea ja syvemmällä keltaista hiekkaa.



Vasemmalla maakaapelilinjan eteläpäätä pellon laidassa. Oikealla kaivetun ojan seinämä.